



## 布朗 Move 1200L 电源箱使用手册

## 1. Move 1200L 电源箱配置

基本配置如下:

Move 1200L 电源箱 – 31.016.xx	充电器 36.151.xx	保护袋 36.520.00
		
同步线 34.111.00	LED 连续光电源插座 36.129.00	说明书
		
LED 连续光电源插座转接电 池插线	锂电池 36.152.00	
		

## Move 1200L 套装:

Move 1200L 外带套装 1 包含:	Move 1200L 外带套装 2 包含:
Move 1200L 电源箱基配 MobiLED 灯头 1 个 Flex 70x70 柔光箱(33.448.00) RFS 2 无线引发器 (36.133.00) 外带手推包 (36.519.00)	Move 1200L 电源箱基配 MobiLED 灯头 2 个 Flex 70x70 柔光箱(33.448.00) 85cm 银色反光伞 (33.574.00) RFS 2 无线引发器 (36.133.00) 外带手推包 (36.519.00)

## 2. 开始

### 1. 移除运输电池保护纸贴



V



### 2. 按” on/check” 键 - 3 秒 (唤醒电池)



### 3. 插入电池



### 4. 开启电源箱



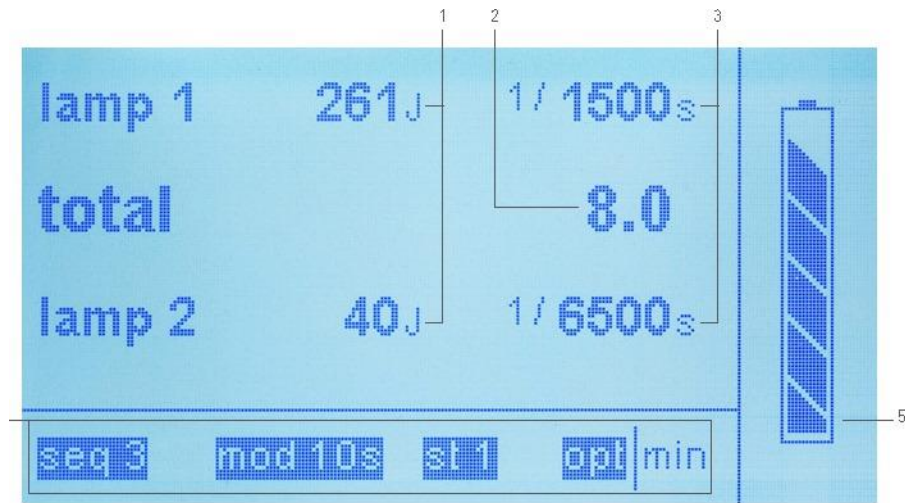
### 3. 操作简介



按钮	功能
开/关 (1)	按动按钮 - 开和关。
同步插口/迷你 USB 插口 (2)	用同步引发线连接，或通过迷你 USB 获得软件更新（仅适用于服务站）
速度 (3)	用于快速充电和闪光次数。详见第八章。
灯头连接 1 或 2 (5.1, 5.2)	打启或关闭相应的灯头
输出量调节- 灯插 1 (6)	调整灯头 1 的闪光灯输出量。 每次点击调高 1 / 10，长按为 1 / 1 f-stops。
输出量调节- 灯插 2 (7)	调整灯 2 的闪光灯输出量。 每次点击调高 1 / 10，长按为 1 / 1 f-stops。

总输出控制 (8)	两个灯头的闪光输出量一起发生变化。
造型灯 - 开/关 (9)	打开造型灯时，两个灯头同时开/关。显示的信息会告诉你灯光持续的时间，当造型灯关闭时显示屏也会自动熄灭以减少耗能（例如：“mod 10 秒”灯光可以持续 10 秒）。
省电模式 (10)	当省电模式被激活时，充电的时间变为两倍。同时每个充电电池闪光的次数也有所增加。
同步引闪 (11)	可以选择不同的释放模式。 1 次按压 > 光敏感应器释放 2 次按压 > RFS2 释放 3 次按压 > 光敏感应器释放或 RFS2 释放
选择操作键 (14)	用来选择菜单上的不同功能
菜单与识别键 (15)	用来操作信息显示屏与菜单，对选择好的菜单选项进行确认。详细介绍，请参见第七章的菜单选择
测试 (16)	当可使用测试时，蓝色灯亮着（在充电/放电程序结束后）

#### 4. 信息显示屏



1. 能量单位为焦耳或瓦特秒
2. 显示的是两个灯头 f-stops 的能量
3. 每盏灯的闪光速度时间 (t0.1)
4. 展示参数设置。关于菜单选择的详细介绍，详见第七章。

Seq—显示连续频闪的次数, (当这功能已启动才显示)

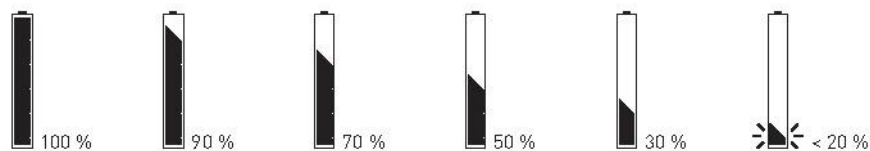
Mod—显示所选造型灯的照明持续时间

St—显示所选 RFS2 无线频道地址

Opt/min—显示所选闪光灯闪速模式

#### 5. 电池充电状态显示

显示屏会呈现电池充电的大概情况：

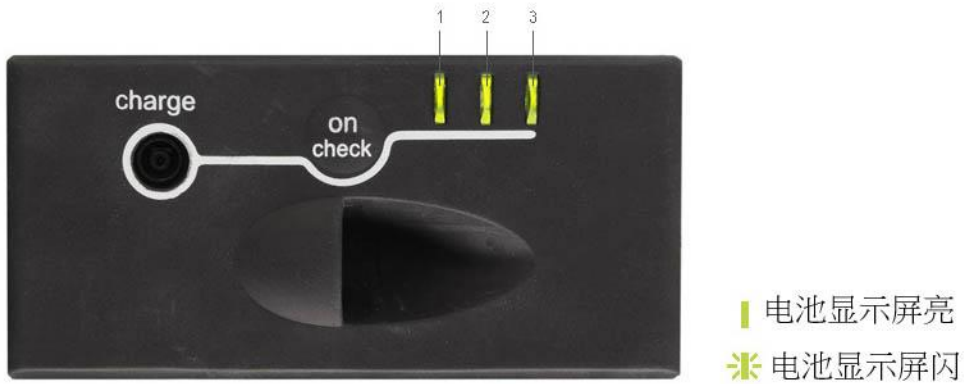


闪时表示充电较慢。一旦出现“电量低 Battery low”的警示，电源箱不可用，必须立刻充电。所有的设置值会被记录，2 分钟后设备自动关闭。

请注意：电池充电的寿命有限。根据用途和设置参数的不同，电池寿命和充电次数也不同。视乎用户如何使用电源箱而定，电池的实际工作年限可能比预计的短。制造商不会保证电池的使用和充电次数。如果您需要更多的信息，请参阅“电池的保养与维护”。

## 5. 电池

### 5.1 电池显示屏的内容描述



#### 设备运转时

1	2	3	
█	█	█	电池充满电（100%）
	█	█	电池一半电量（ca.50%）
		█	电池电量接近耗光（ca.20%）
		✱	电池电量耗光，请充电（ca. 5%）

#### 充电时

1	2	3	
✱	✱	✱	电池电量耗光，正在充电
✱	✱	█	电池已充 50%
✱	█	█	电池已充 80%
█	█	█	电池完全充满



## 电池故障信息

1	2	3	
			电池温度过高。需要冷却。
			电流过高。电池或电源箱需要维修。
			电压过高。电池和充电器需要维修。

## 5.2 锂电池保养及维护

充放电时，周围环境的温度应该在 5 到 35 摄氏度之间。在非常低的温度下（零下 10 度以下）使用电池可能导致效果很差。

电池还有深度睡眠模式，电池单独存于 72 小时会进入这一模式，主要是防止过度放电，若电池已插在电源箱内这睡眠模式功能不会自动激活。这种模式让电池里的电能放置数月后还能正常使用。

如果想将电池从深度睡眠模式“叫醒”，只需按下电池正面控制板上的“打开 On check”按钮。锂电池不会有“记忆效应”，所以不需要定期放电。需要注意的是，电池不能过度放电。当电池电压过低时会自动关闭。不过，即使设备处于关闭状态，还是会出现轻微的漏电现象，我们强烈建议使用后要对电池重新充电。如果长时间不使用应该取出电池及定期为电池充电。(每月最少充电一次。)

请注意，为了更好地保养电池，以下信息值得特别留意：

**重要信息：**第一次开始使用前，我们建议对电池进行充电。我们还推荐您在使用后立刻充电，即使是未完全放电的情况下也是一样。请避免电池出现完全放电的情况！

如果您还需要了解更多关于电池保养的内容，请登录我们的网站“下载”>“电池与保养”手册。

## 5.3 电池充电

电池可以安装在设备单元内充电，也可以单独充电。充电时设备可用。



## 6. 主菜单功能总览

用户打开电源箱时，主菜单屏幕就会显现。用户可以选择不同的功能。菜单只支持英语。

- 1) 进入主菜单请点击“菜单/确定 menu/enter”键(15)
- 2) 点击“▼/▲”键选择菜单(14)选项
- 3) 确定请按“菜单/确定 menu / enter”键(15)

显示	选项	描述
Modelling light 造型灯	10s 秒 30s 秒 60s 秒 Cont 持续	对造型灯持续时间设定，自动倒数计时, 到达时间自动关闭造型灯，可节省电池损耗。 “cont”模式为连续工作模式。
Sequence 连续频闪	off 关闭 2 – 50 次数	选择多重闪光释放模式，从 2 到 50 间选择。一旦开启这一功能，显示器将按照顺序显示所选项目（例如：seq15, 代表连闪 15 次）
flash duration 闪速选择	Opt min	可选择合适的闪速设定 Opt: 优化稳定性 Min: 选定能源条件下最快的闪速 (详见第八章)
studio address 工作室地址	1-99	可选 1 到 99 工作室地址
Audio ready signal 语音就绪提示信号	On 开 Off 关	打开或关闭语音就绪提示信号

## 7. 菜单操作

点击主菜单按钮 (15)，你可以进入电源箱的主菜单页面。在那里可以选择不同的功能选项。

例如：更改造型灯的持续时间，从 10s 秒调整至连续工作。

- 1) 点击菜单键(15)进入主菜单
  - 2) 点击选择键(14)下移至 “modeling light” 造型灯键
  - 3) 点击菜单键(15)选择这选项
- 选项开始闪烁
- 4) 再次点击选择键(14)直到 “cont” （连续工作）模式出现
  - 5) 点击一次菜单键(15)确定选择

再次点击菜单键(15)可以回到主页面

1)



2)



3)



4)



5)



## 8. 控制闪光灯闪速

使用 Move 1200 L 电源箱，你可以通过两种不同方式控制闪光灯闪速：

### 8.1 用速度键控制闪光灯闪速

点击速度键(3)能够加快闪速和电源箱的充电时间。这种模式电源箱用来拍摄移动物体或快速连拍效果最佳。

当速度键被按下时，速度键的 LED 灯呈现蓝色，最大的闪光能源被限制在 600 J。速度模式下色温可能偏冷。

### 8.2 通过在主菜单设置“闪速”控制

在主菜单你可以将电源箱的闪速从“opt 合适”调整为“min 最低”。设置完成后会自动计算出选定能源水平的最快闪速时间。这样闪光的色温也可能提高及偏冷。

- 1) 按“menu / enter 菜单/确定”键(15) 进入菜单
- 2) “▼”键 (14)下移选择“flash duration 闪速”
- 3) 按“菜单/确定” (15)键确定
- 4) 按“▼/▲”键(14) 选择“合适 opt”或“最小 min”
- 5) 按“menu / enter 菜单/确定”键(15)确定

1)



2)



3)



4)



5)



### 8.3 合适，速度与最小闪速数综述

输出值	输出量 Ws	Opt 合适	Speed 速度	Min 最小
10	1200	1/375s	不适用	1/375s
9.0	600	1/875s	1/935s	1/935s
8.0	300	1/1310s	1/2150s	1/2300s
7.0	150	1/2150s	1/3250s	1/4300s
6.0	75	1/2620s	1/4300s	1/7500s
5.0	38	1/3000s	1/4600s	1/8500s
4.0	18	1/3750s	1/5250s	1/8500s
3.0	9	1/5250s	1/6500s	1/8500s
2.0	5	1/7000s	1/8500s	1/8500s

## 9 释放

### 9.1 RFS 2 界面（射频系统）

Move 电源箱标准配置拥有内置 RFS 2 无线射频接收。

RFS 2 闪光控制方面，频道（工作室地址）与发射器 RFS 2 频道必须相符。LCD 显示器的“工作室地址”对频道（工作室地址）进行了定义。

RFS 2 发射器(36.133.00) 为另选配件，不包含在 Move 电源箱的基本配置内。但 Move 套装包含 RFS 发射器。



### 9.2 光敏感应器

按“sync”同步键(11)可以打开和关闭光敏感应器。打开时，“cell”标识旁的 LED 蓝色灯也会亮。

启用连续频闪后, 第一次闪光后, 工作中的光敏感应器将停止, “sync 同步”键旁边的蓝色 LED 灯开始闪烁。再次按下“sync”同步键可以重启光敏感应器。

### 9.3 同步引线插座 (2)

同步引线有 5 米（编号：34.111.00）和 10 米（34.112.00）两种，均可使用在本电源箱。

### 9.4 “test” 测试键 (16)

这是手动释放的按键。当能源水平达到设置值的 70%时，闪光灯就可以开始工作。另一方面，“准备就绪”LED 指示灯(16)只有在 100%水平的时候才会亮着。

## 10. 特殊功能

### 10.1 重新设置（工作内容设定）

长按“test”测试键 4 秒钟。所有的工作内容重新设定。哔哔两声代表重设完成。

### 10.2 子菜单

长按“menu / enter”菜单/确定 键(16) 4 秒可以进入电源箱的子菜单。

显示屏	选项	描述
daily counter 每日计算		距离上次重新设置后闪光次数（用“menu/enter”菜单/确定键重设）
flash counter 闪光计算		电源箱发货后使用次数
energy unit 能源单元	J Ws	显示屏上显示的能源选项
serial number 机身序列号		设备序列号。仅供售后服务
Country 国家		国家代码。仅供售后服务
Power time-out 节电时间	16-120 min 分钟	在若干分钟不在工作状态后自动关闭
prog.version 程序版本		展示程序版本。只适用于服务

## 11. 显示编码

显示编码的意义 (4)

灯光能源值“8.7”为例

- > "8.7"闪光表明出现释放错误
- > "--"表示灯已经连接好，但是未开启
- > " "表示没有灯连接到设备
- > "-o"表示没有能源指派（所有可用能源已经用于其它灯）

## 12. 信息与错误信号

显示屏上的信息	描述
Thermo 1 过热 1	充电电路板过热（冷却时间=15 分钟）
Thermo 2 过热 2	电容器过热（冷却时间=60 分钟）
Thermo 3 过热 3	电阻过热（冷却时间=3 分钟）
Thermo 4 过热 4	电池过热（冷却时间=15 分钟）
Thermo 5 过热 5	电池过热（冷却时间=20 分钟）
Accu low 20% 电量低于 20%	电池的电量处于 20%或以下的水平
Charge defect 充电错误	产品必须送交售后检查
Overvoltage 电压过大	产品必须送交售后检查
Defect lamp 1 / lamp 2 灯头 1/灯头 2 错误	灯 1/灯 2 连接出现错误或接驳错误
Use broncolor tubes 使用 Broncolor 灯管	请务必使用原装 Broncolor 灯管

### 13. 灯头兼容性

型号	最高输出量	Move 1200L	建议
Mobilite Mobilte2	1600J	✓ ✓	必须先进行修改 (交售后服务) 必须先进行修改 (交售后服务)
MobiLED	1600J	✓	如果序列号开始为: N08, N10, N12, 004 必须先进行修改 (交售后服务)
Litos	2400J	X	不兼容
Picolie	1600J	✓*	可闪, 但做造型灯不亮
Primo 1600J Pulso F2/ Hazy 2	1600J	✓*	可闪, 但做造型灯不亮
Pulso G Unilite Pulso F4 / Hazy 4 Pulso Twin Primo 3200J Lightbar Striplite Pulso-Spot 4 Ringflash C /P Litestick Boxlite 40		✓*	可闪, 但做造型灯不亮
Pulso 8 / Hazy 8	6400J	x	不兼容

\*使用上有限制



## 14. MobiLED 灯头

这款小巧的灯头专门为 Move 1200L 电源箱设计，具有防热、玻璃纤维增强、防撞击涤纶外壳和集成二维头设计等功能，一只手就可以调节角度。稳定的散热风扇只在高温时才自动启动。尖形设计与其它布朗灯头一样，可以搭配及兼容不同的布朗灯头反光罩及配件。细少及轻便的设计方便外带。采 LED 的造型灯可节省电能, 其 5500K 的色温亦可用作视频拍摄的光源。



### 14.1 MobiLED 反光罩 (随灯头配置)

MobiLED 灯搭配小型反光罩（可用作伞形反光罩）同时可以作为保护罩。如果要取下反光罩，反时针方向转动转动它。将灯头上方的表层拉到背面，这样就可以直接取下。

### 14.2 更换闪光管

请注意：更换闪光管之前，请确保灯头与电源箱断开连接！更换闪光管前最少冷却 10 分钟！闪光管为插入式安装。

首先，取下反光罩（如果有的话）。慢慢沿轴线取下玻璃保护罩（避免卡到）。按下闪光管底座的弹簧，将弹簧压在闪光管下方尽量远的地方，沿轴线从插座取出闪光管。

插入新的闪光管时，确保接触端子完全结合。然后，重新将玻璃保护罩安装在造型灯前方，再将玻璃保护罩沿轴线转动。当玻璃保护罩与灯头的固定夹完全结合时，确保固定夹与玻璃罩的卡口重合，避免不必要的脱落。

(注意: 更换闪光管时, 需带上绵手套, 不要用手直接触摸闪光管, 以免手油或污垢留在闪光管上。)

### 14.3 灯头插头

电头灯插头和插座采用机械互锁设计，避免出现不必要的松动。插入电灯时，确保互锁装置完全重合。如果要把电线拆下来，按下导管下方锁定装置的弹簧，将灯头从插座中取出。拆卸或连接电灯线时确保电源箱处于关闭状态。

### 14.4 灯头延长线

可选配 3.5m 延长线 (34.150.00), 伸延灯头与电源箱的接连距离。

#### 14.5 MobiLED 连续光电源插座

把 MobiLED 灯头的插头与这插座接合, 再把锂电池的充电器插线连接到连续光电源插座。这样 MobiLED 灯头的 LED 造型灯可以连续亮着, 可当作连续光源灯使用。



#### 14.6 连续光电源插座转接锂电池插线

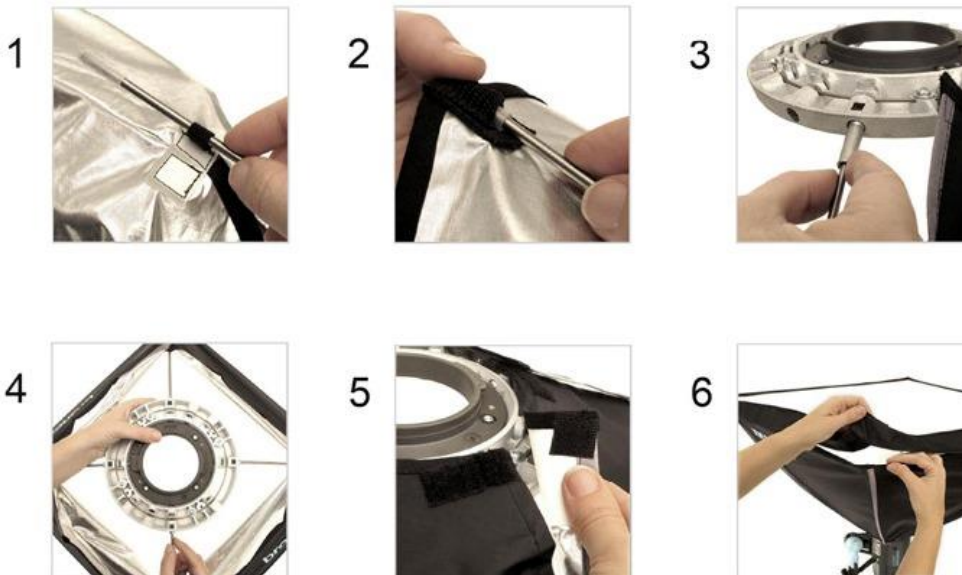
把 MobiLED 灯头的插头与这插座接合, 再用插线把锂电池与连续光电源插座接上, 灯头可通过锂电池直接为灯头的 LED 造型灯供电。这样 MobiLED 灯头的 LED 造型灯可以连续亮着, 可当作连续光源灯使用。



## 15. Flex 70x70 柔光箱

### 15.1 装配（见插图）

1. 沿着橡胶圈滑动反射器内的 4 根金属杆。确保金属杆的保护盖方向向外。
2. 反射器边缘的考杜拉口袋装入 4 个塑料盖
3. 将金属杆准确划入适配环
- 4 如果将金属杆按对角方向安装，那么安装变得非常简单
5. 接合 4 个魔术贴去紧固柔光箱。
6. 将白色柔光布沿四边的魔术贴去紧固在柔光箱



### 15.2 拆卸

将步骤 1 到 6 颠倒顺序执行

第二和第一步非必须拆卸——柔光箱 Flex 70x70 可以与金属杆折叠

(完)

Broncolor 布朗

中 港 澳 合 法 授 权 代 理

Relight Imaging Limited

新锐光影像有限公司

极有光（上海）贸易有限公司

